

## 株主メモ

事業年度 4月1日から翌年の3月31日まで

定時株主総会 毎年6月

基準日  
定時株主総会 3月31日  
期末配当金 3月31日  
中間配当金 9月30日

株主名簿管理人および  
特別口座管理機関 東京都千代田区丸の内1丁目4番5号  
三菱UFJ信託銀行株式会社

同連絡先 三菱UFJ信託銀行株式会社 証券代行部  
〒137-8081 東京都江東区東砂7丁目10番11号  
TEL 0120-232-711 (通話料無料)

単元株式数 100株

公告掲載URL <http://www.techno-ryowa.co.jp/>  
(ただし、電子公告によることが出来ない事故、その他のやむを得ない  
事由が生じた時には、日本経済新聞に公告いたします。)

諸手続き  
お問い合わせ先 **【住所変更、買取請求その他各種お手続きについて】**

証券会社をご利用の株主様

お取引の証券会社等にお問い合わせ下さい。

特別口座に記録された株式をご所有の株主様

特別口座の口座管理機関である三菱UFJ信託銀行株式会社  
お問い合わせ下さい。

**【未受領の配当金について】**

未受領の配当金につきましては、三菱UFJ信託銀行本支店でお支  
払いいたします。

**株主ご優待制度のお知らせ**

毎年3月31日現在当社株式を100株以上  
保有していただいている株主のみなさまに  
静岡の「特選茶」を贈呈いたします。



●ホームページアドレス <http://www.techno-ryowa.co.jp/>



# RYOWA REPORT

株主通信 vol.20  
第61期業績のご報告  
平成21年4月1日～平成22年3月31日

株式会社 **テクノ菱和**

空気と水のテクノロジー  
株式会社 **テクノ菱和**



私たちテクノ菱和は、環境制御技術を駆使して  
社会に貢献するとともに、  
「環境のトータルエンジニアリング」企業として  
地球環境保全に貢献する活動を行い、  
CSRを重視した経営を実践してまいります。

## 経営理念

- 「空気と水のテクノロジー」を通じて  
環境にやさしい生活空間の創造を目指す
- 環境エンジニアリングを中核事業とし、  
ひろくお客様から「信頼」される企業を目指す
- 人材の育成・教育を重視し  
働き甲斐のある企業を築き、社会に貢献する



株主のみなさまには、ますますご清祥のこととお喜び申し上げます。平素は格別なるご高配を賜り、厚く御礼申し上げます。

テクノ菱和はこの度第61期(平成21年4月1日から平成22年3月31日)の決算が終了いたしましたので、ここにご報告申し上げます。

建設業界におきましては、企業業績の先行き不透明感が拭えず、民間建設投資が大幅に落ち込んだことを反映し、大変厳しい受注状況となりました。

このような状況のなか、当社は営業戦略の見直しや事業所間の連携強化などの施策により受注の確保に努めるとともに、コスト管理を徹底し、利益率の改善と経費の削減を図ってまいりましたが、設備投資の抑制による受注減少の影響は大きく、売上高・利益ともに前期を下回る結果となりました。

今後につきましても、引き続き厳しい経営環境が続くものと思われませんが、Guard(顧客満足度向上の徹底)&Challenge(変化に即応した戦略の実行)を重要方針に掲げ、堅実な経営戦略を維持しつつ、従来の延長線上にない変革や構造改革にもチャレンジしてまいります。さらに、2年目を迎える環境ビジネス本部を中心として、環境・省エネに関する新規事業の構築や新技術の開発を促進し、低炭素社会の実現に貢献してまいります。

なお、当期の配当金につきましては、期末配当金を9円50銭とし、年間の配当額は前期と同額の1株につき16円とさせていただきます。

次期の連結業績見通しにつきましては、売上高551億円、経常利益12億7千万円、当期純利益6億3千万円を見込んでおります。

株主のみなさまにおかれましては、今後ともなお一層のご支援とご指導を賜りますようお願い申し上げます。

平成22年6月



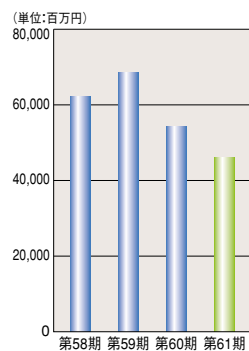
株式会社テクノ菱和  
代表取締役社長

阿部捷司

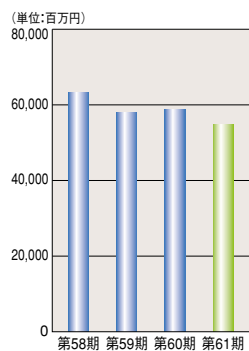
## 主要な経営指標等の推移(連結)

	第58期 平成19年3月期	第59期 平成20年3月期	第60期 平成21年3月期	第61期 平成22年3月期
受注高	61,971	68,387	54,069	46,001
売上高	63,093	57,766	58,478	54,518
経常利益	1,972	1,241	2,513	1,914
当期純利益	1,171	477	2,844	847
純資産額	23,208	22,255	24,152	25,126
総資産額	53,319	47,314	53,744	42,881
自己資本比率	43.5	47.0	44.9	58.6
1株当たり純資産額	1,115.48	1,069.71	1,160.97	1,098.06
1株当たり当期純利益	56.31	22.96	136.74	37.02
1株当たり年間配当金	15.0	15.5	16.0	16.0

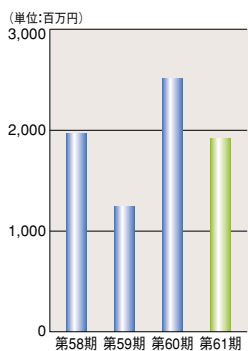
### ■ 受注高



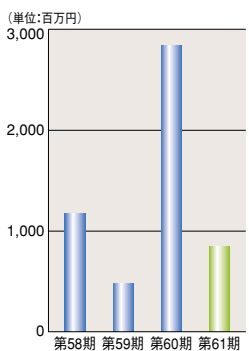
### ■ 売上高



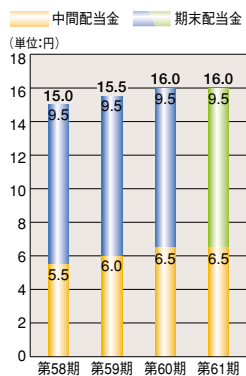
### ■ 経常利益



### ■ 当期純利益



### ■ 1株当たり配当金



## 産業設備関連事業

当社は、半導体・医薬品製造など高度な最先端施設において、様々な環境技術を駆使し、お客様に信頼性の高いクリーンシステムを提供しております。

当期は、設備投資の急激な落ち込みにより、工場などの新規着工やリニューアル工事の物件が大幅に減少したことから、受注高は前期と比べ大幅に減少いたしました。

今後も設備投資の回復には時間を要するものと思われまますが、環境対策のニーズを捉え、新たな顧客獲得に向けて積極的に営業展開してまいります。

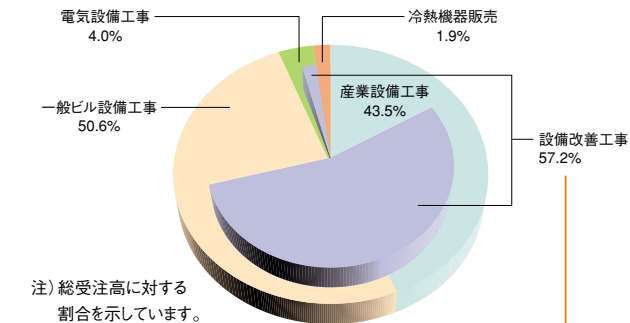
## 一般ビル設備関連事業

オフィスビルなどの生活空間から、医療・介護施設での環境づくりまで、生活に密着した環境技術を通じ、ゆとりある都市空間の創造に貢献しております。

当期は、建設投資の落ち込みによる影響がありましたものの、医療・教育施設や商業施設の受注が堅調に推移したことから、受注高は前期と比べ増加いたしました。

今後につきましては、公共投資の減少により厳しい状況になると思われまますが、省エネ提案営業を推進し、当社が得意とするリニューアル工事の受注拡大に取り組んでまいります。

## ■ 当期連結受注高構成比



注) 総受注高に対する割合を示しています。

## ■ 設備改善工事について

設備改善工事は、経年劣化した設備の機能回復、建物・部屋の用途変更のほか、省エネルギー化・CO<sub>2</sub>排出量削減をはじめとする環境対策など多様な目的があり、今後も成長が見込まれる分野です。

## ■ 電気設備工事業

連結子会社の松浦電機システムが、電気設備工事を中心に、太陽光発電やLED照明などの省エネルギー技術の提案・施工・メンテナンスを実施しております。

## TOPICS

### 解剖実習室ホルムアルデヒド除去システムを開発

2008年3月に労働安全衛生法の特定化学物質障害予防規則が改正され、作業環境におけるホルムアルデヒドの管理濃度が0.1ppm以下と規制が強化されたため、大学の解剖実習室などでは従来よりも低濃度の作業環境を保持しなければならなくなりました。

そこで当社は、大学の解剖実習室向けに、健康被害のおそれがあるホルムアルデヒドの室内濃度

を低く抑える「ホルムックス」(ホルムアルデヒド除去システム)を開発いたしました。

本システムは、コンピュータシミュレーションや実際の気流を可視化することにより、吹出気流と解剖台全周部からの吸込気流の最適化を行い、ホルムアルデヒドの周囲への拡散を防止し、上記管理濃度規制を充たす0.03ppmを達成いたしました。



主な設置先  
大学や病院の解剖・病理関連施設など  
施工実績: 国立大学法人浜松医科大学

# 財務諸表（連結）

## 連結貸借対照表の要旨

科目	前事業年度 (平成21年3月31日)	当事業年度 (平成22年3月31日)
<b>資産の部</b>		
<b>流動資産</b>	<b>42,488</b>	<b>30,928</b>
現金及び預金	13,244	12,457
受取手形・完成工事未収入金等	21,713	16,793
未成工事支出金等	5,878	583
その他	1,651	1,093
<b>固定資産</b>	<b>11,256</b>	<b>11,953</b>
有形固定資産	3,745	3,665
無形固定資産	679	1,093
投資その他の資産	6,830	7,195
<b>資産合計</b>	<b>53,744</b>	<b>42,881</b>

## 連結損益計算書の要旨

科目	前事業年度 (自平成20年4月1日 至平成21年3月31日)	当事業年度 (自平成21年4月1日 至平成22年3月31日)
<b>売上高</b>	<b>58,478</b>	<b>54,518</b>
売上原価	50,594	47,046
<b>売上総利益</b>	<b>7,884</b>	<b>7,471</b>
販売費及び一般管理費	5,624	5,696
<b>営業利益</b>	<b>2,259</b>	<b>1,775</b>
営業外損益	253	138
<b>経常利益</b>	<b>2,513</b>	<b>1,914</b>
特別損益	2,468	△136
<b>税金等調整前当期純利益</b>	<b>4,982</b>	<b>1,777</b>
法人税、住民税及び事業税	2,669	810
法人税等調整額	△531	119
<b>当期純利益</b>	<b>2,844</b>	<b>847</b>

(単位：百万円)

科目	前事業年度 (平成21年3月31日)	当事業年度 (平成22年3月31日)
<b>負債の部</b>		
<b>流動負債</b>	<b>28,528</b>	<b>17,035</b>
支払手形・工事未払金等	19,950	12,729
未成工事受入金	3,671	1,384
その他	4,906	2,921
<b>固定負債</b>	<b>1,063</b>	<b>720</b>
<b>負債合計</b>	<b>29,592</b>	<b>17,755</b>
<b>純資産の部</b>		
<b>株主資本</b>	<b>24,034</b>	<b>24,533</b>
資本金	2,746	2,746
資本剰余金	2,498	2,498
利益剰余金	18,791	19,292
自己株式	△3	△3
評価・換算差額等	118	592
<b>純資産合計</b>	<b>24,152</b>	<b>25,126</b>
<b>負債純資産合計</b>	<b>53,744</b>	<b>42,881</b>

## 連結キャッシュ・フロー計算書の要旨

科目	前事業年度 (自平成20年4月1日 至平成21年3月31日)	当事業年度 (自平成21年4月1日 至平成22年3月31日)
<b>営業活動によるキャッシュ・フロー</b>	<b>2,794</b>	<b>879</b>
投資活動によるキャッシュ・フロー	1,775	△1,215
財務活動によるキャッシュ・フロー	△349	△562
現金及び現金同等物の増減額	4,220	△898
現金及び現金同等物期首残高	8,601	12,821
現金及び現金同等物期末残高	12,821	11,922

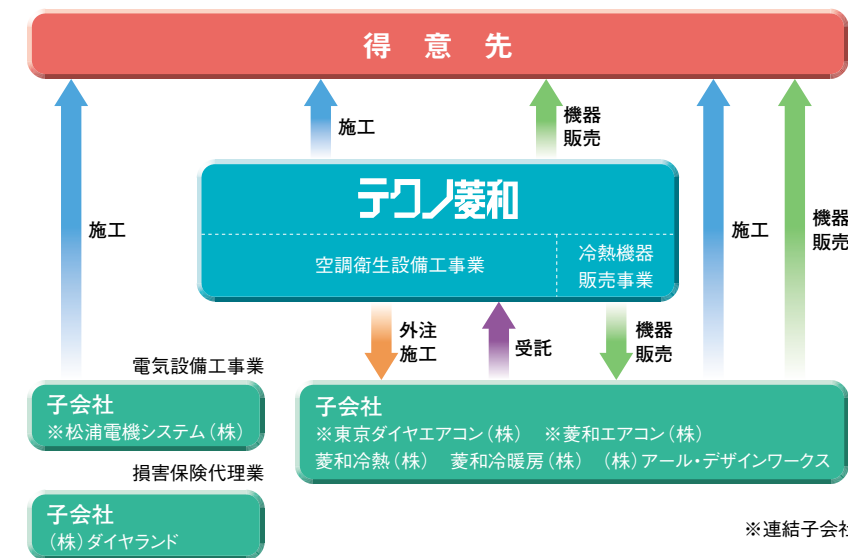
(単位：百万円)

## 連結株主資本等変動計算書の要旨 当事業年度（平成21年4月1日から平成22年3月31日まで）

(単位：百万円)

科目	株主資本				評価・換算差額等			純資産 合計	
	資本金	資本 剰余金	利益 剰余金	自己株式	株主資本 合計	その他 有価証券 評価差額金	土地再評価 差額金		評価・換算 差額等合計
<b>前事業年度末残高</b>	<b>2,746</b>	<b>2,498</b>	<b>18,791</b>	<b>△3</b>	<b>24,034</b>	<b>207</b>	<b>△89</b>	<b>118</b>	<b>24,152</b>
<b>事業年度中の変動額</b>									
剰余金の配当			△346		△346				△346
当期純利益			847		847				847
自己株式の取得				△0	△0				△0
土地再評価差額金取崩額			△0		△0				△0
株主資本以外の項目の事業年度中の変動額（純額）						473	0	474	474
<b>事業年度中の変動額合計</b>	<b>-</b>	<b>-</b>	<b>500</b>	<b>△0</b>	<b>499</b>	<b>473</b>	<b>0</b>	<b>474</b>	<b>973</b>
<b>当事業年度末残高</b>	<b>2,746</b>	<b>2,498</b>	<b>19,292</b>	<b>△3</b>	<b>24,533</b>	<b>681</b>	<b>△89</b>	<b>592</b>	<b>25,126</b>

## ■ 企業集団の状況



## ■ 連結子会社

- 東京ダイアエアコン (株)**  
住 所：東京都新宿区  
資本金：30,000千円  
主要な事業の内容：空調衛生設備工事業
- 菱和エアコン (株)**  
住 所：愛知県名古屋市  
資本金：40,000千円  
主要な事業の内容：空調衛生設備工事業
- 松浦電機システム (株)**  
住 所：大阪府守口市  
資本金：20,000千円  
主要な事業の内容：電気設備工事業

## 貸借対照表の要旨

科目	前事業年度 (平成21年3月31日)	当事業年度 (平成22年3月31日)
<b>資産の部</b>		
<b>流動資産</b>	<b>40,271</b>	<b>28,688</b>
現金及び預金	11,665	11,037
受取手形・完成工事未収入金等	21,047	16,014
未成工事支出金等	5,816	563
その他	1,742	1,073
<b>固定資産</b>	<b>11,300</b>	<b>12,016</b>
有形固定資産	3,617	3,541
無形固定資産	668	1,090
投資その他の資産	7,014	7,384
資産合計	<b>51,572</b>	<b>40,705</b>

## 損益計算書の要旨

科目	前事業年度 (自平成20年4月1日 至平成21年3月31日)	当事業年度 (自平成21年4月1日 至平成22年3月31日)
<b>売上高</b>	<b>55,400</b>	<b>51,649</b>
売上原価	48,081	44,664
<b>売上総利益</b>	<b>7,319</b>	<b>6,984</b>
販売費及び一般管理費	5,157	5,271
<b>営業利益</b>	<b>2,162</b>	<b>1,712</b>
営業外損益	241	130
<b>経常利益</b>	<b>2,403</b>	<b>1,843</b>
特別損益	2,478	△139
<b>税引前当期純利益</b>	<b>4,882</b>	<b>1,703</b>
法人税、住民税及び事業税	2,610	772
法人税等調整額	△524	114
<b>当期純利益</b>	<b>2,796</b>	<b>816</b>

(単位:百万円)

科目	前事業年度 (平成21年3月31日)	当事業年度 (平成22年3月31日)
<b>負債の部</b>		
<b>流動負債</b>	<b>27,698</b>	<b>16,226</b>
支払手形・工事未払金等	19,409	12,028
未成工事受入金	3,514	1,384
その他	4,774	2,813
<b>固定負債</b>	<b>828</b>	<b>491</b>
<b>負債合計</b>	<b>28,527</b>	<b>16,718</b>
<b>純資産の部</b>		
<b>株主資本</b>	<b>22,925</b>	<b>23,394</b>
資本金	2,746	2,746
資本剰余金	2,498	2,498
利益剰余金	17,683	18,153
自己株式	△3	△3
評価・換算差額等	119	592
<b>純資産合計</b>	<b>23,045</b>	<b>23,987</b>
<b>負債純資産合計</b>	<b>51,572</b>	<b>40,705</b>

### ■ CLOSE UP ■

#### 【未成工事支出金等】

会計基準の変更により、当期から工事進行基準を適用する工事が増加し、完成工事原価への振替額が増加したため、未成工事支出金等は大幅に減少しております。

#### 【無形固定資産(ソフトウェア仮勘定)】

新たな業務システムの開発費用といたしまして、当期に453百万円を計上しております。

#### 【当期純利益】

コスト管理を徹底し、前年並みの工事利益率を確保したものの、売上高の減少による影響や前期に保有不動産の売却益が計上されていたことから、当期純利益は減少しております。



イオン銚子ショッピングセンター熱源設備工事  
(千葉県銚子市)



京都市立京都堀川音楽高等学校(京都府京都市)



相模原市立総合体育館改修工事  
(神奈川県相模原市)



JA愛知厚生連知多厚生病院診療棟  
増改築設備工事(愛知県知多郡)



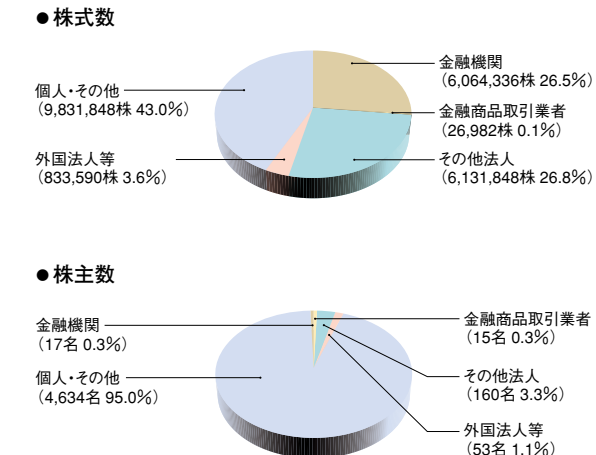
下呂交流会館アクティブ(岐阜県下呂市)

発行済株式の総数 22,888,604株  
 当期末現在の株主総数 4,879名

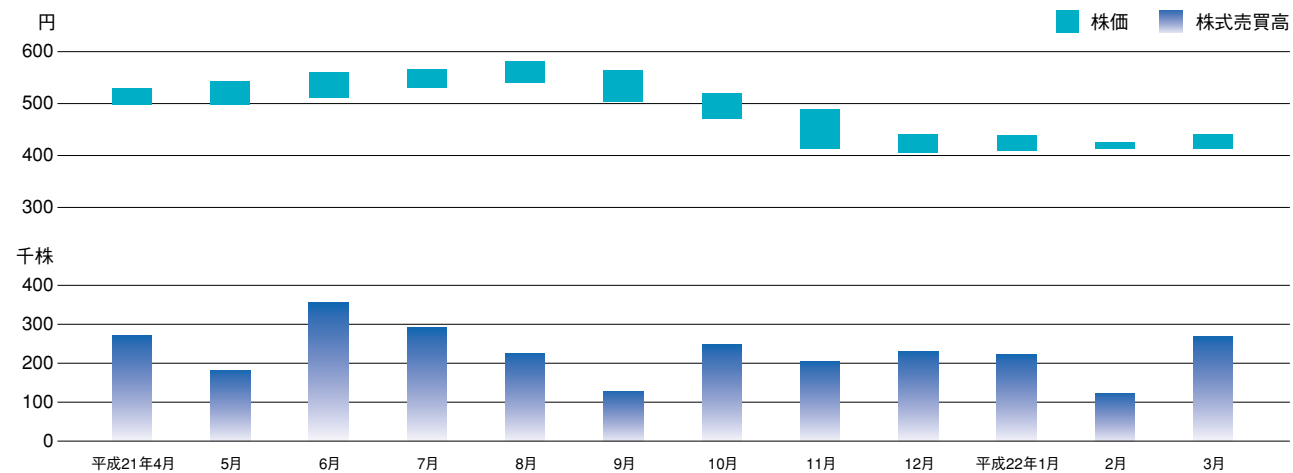
## 大株主

株主名	持株数(千株)	出資比率(%)
テクノ菱和取引先持株会	1,581	6.9
三菱重工業株式会社	1,424	6.2
株式会社三菱東京UFJ銀行	1,131	4.9
株式会社みずほ銀行	1,131	4.9
近重次郎	969	4.2
東京海上日動火災保険株式会社	906	3.9
テクノ菱和従業員持株会	839	3.6
株式会社名古屋銀行	738	3.2
明治安田生命保険相互会社	734	3.2
株式会社京葉銀行	723	3.1

## 株式の分布状況



## 株価データ(株価の推移)



## 会社概要 (平成22年3月31日現在)

商号 株式会社テクノ菱和  
 (英文名 TECHNO RYOWA LTD.)  
 設立 昭和24年12月23日  
 資本金 2,746,800,000円  
 上場 東証市場二部  
 従業員 695名  
 本社 東京都豊島区南大塚2丁目26番20号  
 (登記上の本店 東京都港区赤坂8丁目5番41号)

主な事業所 技術開発研究所(東京都世田谷区)  
 東京本店(東京都豊島区)  
 茨城支店(茨城県土浦市)  
 東北支店(宮城県仙台市)  
 千葉支店(千葉県千葉市)  
 横浜支店(神奈川県横浜市)  
 名古屋支店(愛知県名古屋市)  
 静岡支店(静岡県静岡市)  
 大阪支店(大阪府大阪市)  
 中国支店(広島県広島市)  
 九州支店(福岡県福岡市)

## 事業内容

**産業設備関連事業**  
 クリーンシステム(塵埃・微生物除去)  
 恒温・恒湿設備・低湿度設備  
 省エネルギー・省資源設備  
 スポット空調設備  
 産業排水・排気処理設備  
 冷凍・冷蔵設備・超低温設備  
 クリーン流体処理プラント  
 生産プロセス関連工事  
 原子力関連設備

**一般ビル設備関連事業**  
 一般空調設備  
 給排水衛生設備  
 防災・消火設備  
 排水処理設備  
 地域冷暖房  
 コ・ジェネレーション設備

**設備改善関連事業**  
 設備診断および設備リフォーム工事  
 保守およびメンテナンス工事  
 その他上記関連設備の運転管理および建築付帯設備などの設計施工ならびに関連機器類の製造、販売

**建設業許可番号**  
 [特定建設業]  
 管工事業  
 建築工事業  
 電気工事業  
 水道施設工事業  
 国土交通大臣許可(特-21)第3101号

[一般建設業]  
 機械器具設置工事業  
 消防施設工事業  
 国土交通大臣許可(般-21)第3101号

**一級建築士事務所**  
 東京都知事登録 第43570号

**電気工事業**  
 経済産業大臣届出 第11020号

**建築物環境衛生総合管理業**  
 東京都知事登録 17総第87号

**一般労働者派遣事業**  
 厚生労働大臣許可 般13-090202

ISO9001認証取得  
 ISO14001認証取得

## 役員 (平成22年6月29日現在)

代表取締役社長 阿部 捷司  
 常務取締役 黒田 英彦  
 常務取締役 堂垣内 重晴  
 常務取締役 平松 博  
 取締役 武田 公温  
 取締役 杉田 章夫  
 取締役 井尻 雅之  
 取締役 飯田 亮輔  
 取締役 松橋 秀明  
 取締役 知見 扶公  
 取締役 永江 繁  
 取締役 濱野 豊  
 取締役 根岸 孝雄  
 常勤監査役 菱沼 正義  
 常勤監査役 近重 次郎  
 監査役 吉田 達法  
 監査役 山田 英雄